

Estadística de personal de las universidades

Curso 2023-2024

El personal total de las universidades aumenta un 3,7% con respecto al curso anterior.

El 53,4% del personal docente de los centros propios de universidades públicas es permanente, con un 62,4% de su personal a tiempo completo.

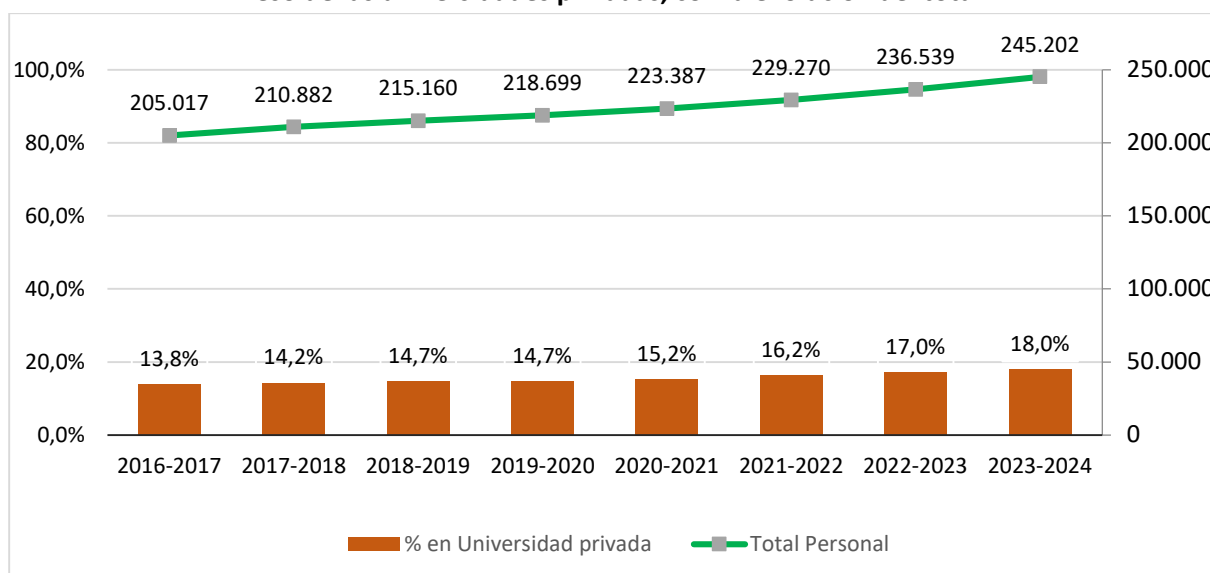
El personal empleado investigador y técnico de apoyo aumenta un 5,4%, con subidas del 32% de contratos postdoctorales de Ramón y Cajal y del 20% en contratos del art. 60 y grupos de investigación.

Personal de las universidades

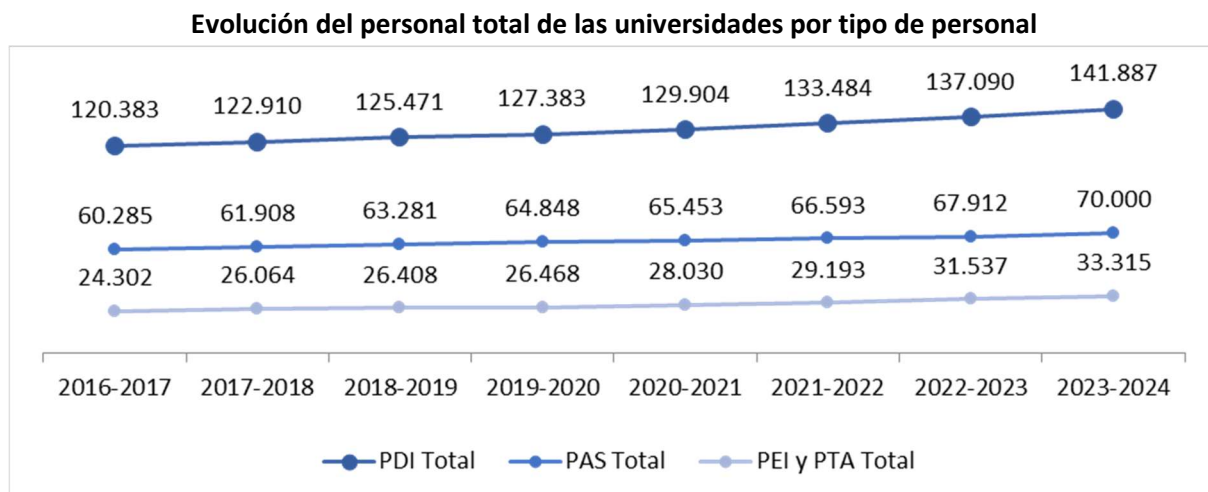
El **personal total de las universidades** en el curso 2023-2024 asciende a 245.202 efectivos (un 3,7% más que en el curso anterior), de los cuales 141.887 (57,9%) corresponden a **personal docente e investigador (PDI)**, 70.000 (28,5%) a **personal técnico, de gestión y de administración y servicios (PTGAS)** y 33.315 (13,6%) al conjunto del **personal empleado investigador (PEI) y del personal técnico de apoyo a la investigación (PTA)**.

Sobre el total de personal en las universidades, 201.022 (82,0%) pertenece a universidades públicas, 193.062 (78,7%) a centros propios y 7.960 a centros adscritos mientras que 44.180 (18,0%) efectivos pertenecen a universidades privadas.

Peso de las universidades privadas, con la evolución del total.

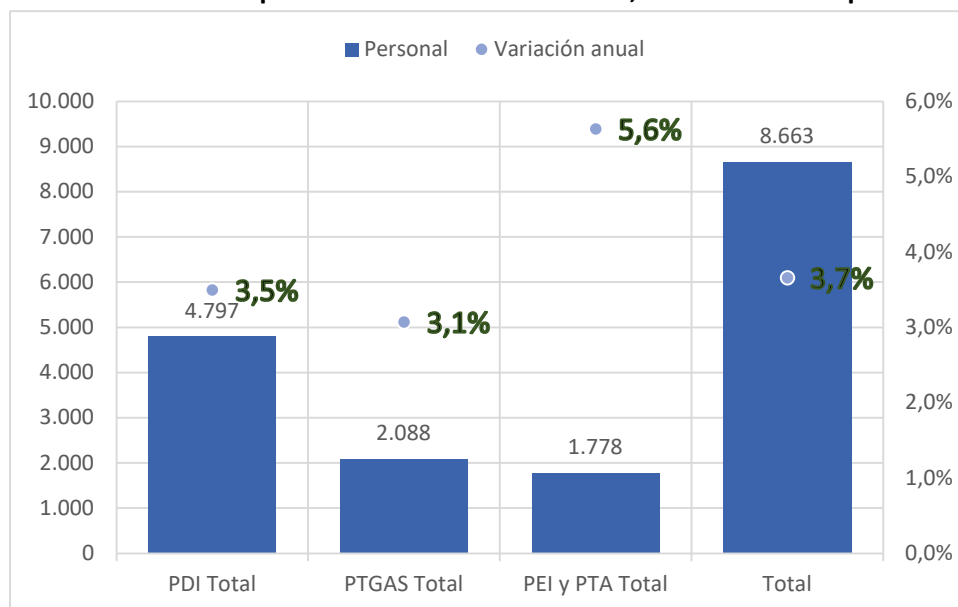


Para el total de universidades se tiene la siguiente evolución desglosada por tipo de personal:



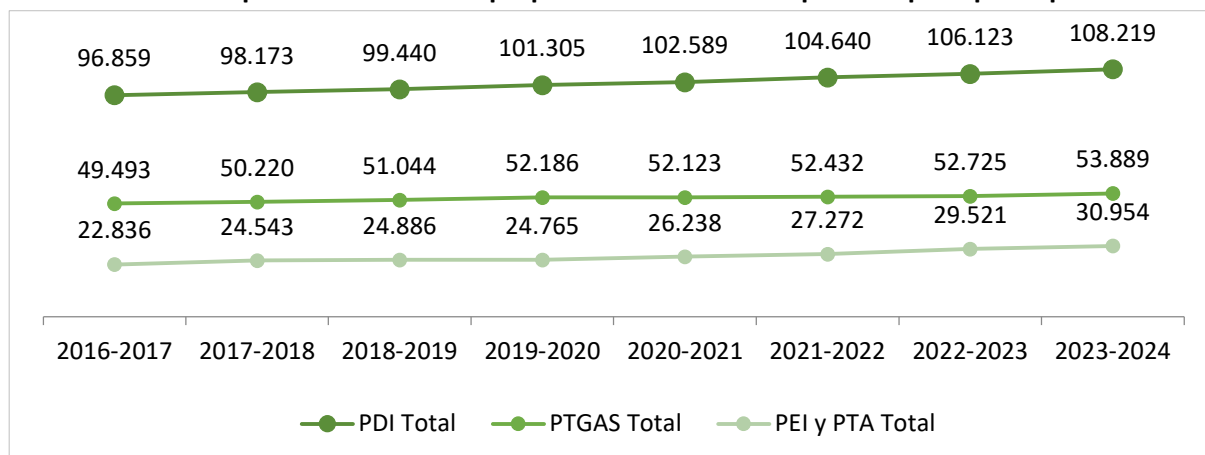
El incremento de personal experimentado respecto al curso pasado, que asciende a 8.663 es el mayor de toda la serie, desglosando su porcentaje por **categorías**, así como su variación, se observa el crecimiento anual más acusado del personal investigador contratado y personal técnico de apoyo superior al 5,6%.

Incremento anual del personal universitario en 2023, con su variación porcentual.



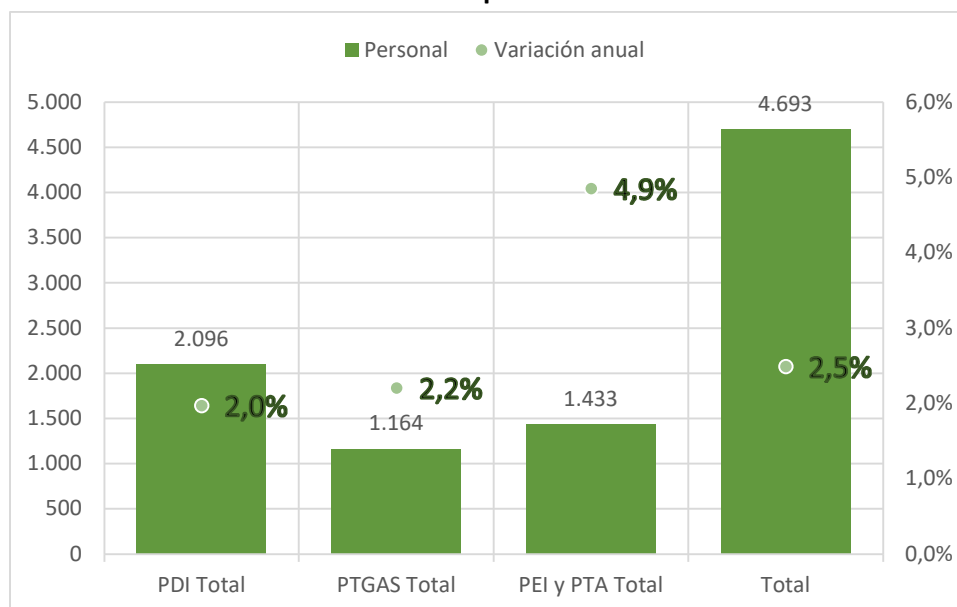
En los centros propios de universidades públicas.

Evolución del personal de centros propios de universidades públicas por tipo de personal



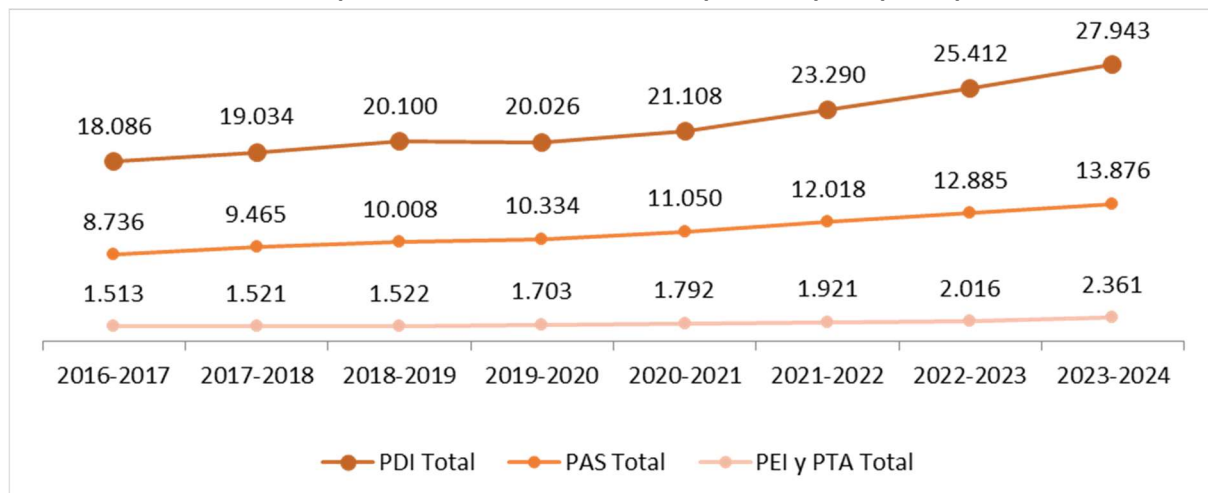
Se observa que la partida más importante en el crecimiento sigue siendo los **PDI**, que suponen 2.096 efectivos sobre un total de 4.693 (44,6%) del total de incremento, seguida por el **personal investigador contratado y personal técnico de apoyo a la investigación**, en este último caso se produce un incremento anual superior al doble del resto de categorías, indicando el esfuerzo de las universidades públicas en empleo de investigación.

Incremento anual del personal de las universidades públicas, centros propios en 2023, con su variación porcentual



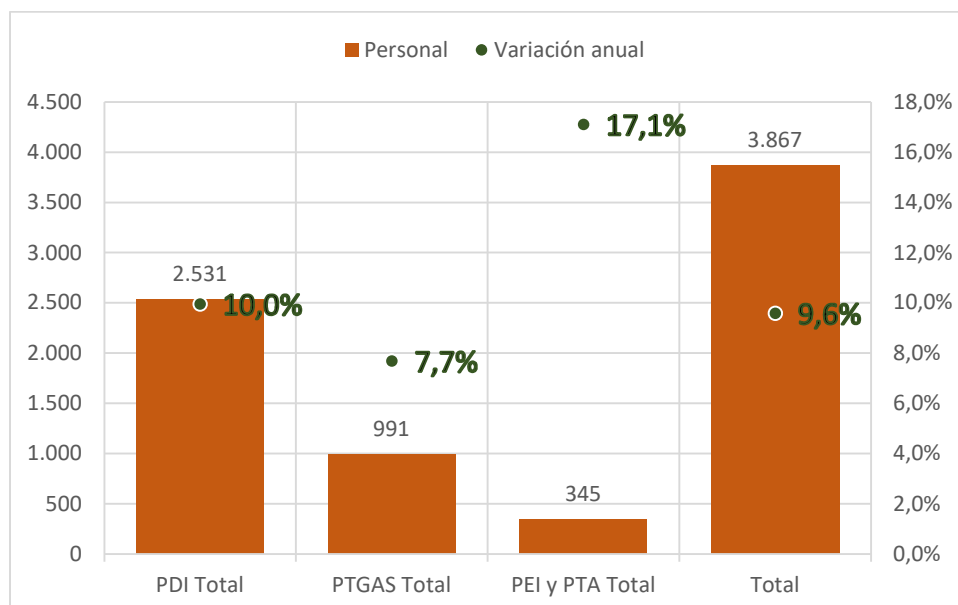
Finalmente, para el caso de las universidades privadas:

Evolución del personal de las universidades privadas por tipo de personal



En este caso, se observa que la categoría más importante en el crecimiento anual es el **PDI**, con 2.531 efectivos de subida, que supone el 65% del total experimentado en todas las categorías. Reseñar el incremento del personal investigador contratado y técnico de apoyo, que hace indicar un esfuerzo en investigación en el ámbito privado, aunque todavía lejos del peso en el ámbito público.

Incremento anual del personal de las universidades privadas en 2023, con su variación porcentual.



Personal docente e investigador

El **personal docente e investigador** en las universidades en el curso 2023-2024 se sitúa en 141.887, lo que supone un 3,5% más que en el curso anterior.

En cuanto a la estructura y perfil del docente, de ellos el 44,6% son mujeres. El 19,7% del total del profesorado pertenece a **universidades privadas** donde la plantilla es 5 años más joven de media que en las universidades públicas, con un porcentaje de mujeres algo mayor (47,0% frente al 43,9% de las públicas).

Perfil del personal docente e investigador (PDI). Curso 2023-2024

	Total			U. Públicas. Centros propios		
	Ambos sexos	Mujeres	Hombres	Ambos sexos	Mujeres	Hombres
PDI Total	141.887	63.309	78.578	108.219	47.556	60.663
PDI en ETC ¹	93.982	41.830	52.152	75.873	32.817	43.055
PDI Funcionario	41.617	16.043	25.574	41.617	16.043	25.574
% PDI Permanente	60,4	59,0	61,5	53,4	50,3	55,8
% PDI Tiempo completo	56,7	56,4	56,9	62,4	61,4	63,3
% PDI Doctor	71,2	69,9	72,3	75,3	73,6	76,6
% PDI Extranjero	3,6	4,0	3,4	2,7	3,0	2,5
Edad media	49,5	48,0	50,7	50,6	49,1	51,8

	U. Públicas. Centros adscritos			U. Privadas		
	Ambos sexos	Mujeres	Hombres	Ambos sexos	Mujeres	Hombres
PDI Total	5.725	2.610	3.115	27.943	13.143	14.800
PDI en ETC ¹	2.862	1.397	1.466	15.247	7.615	7.632
% PDI Permanente	64,3	67,3	61,8	86,6	88,6	84,9
% PDI Tiempo completo	34,1	37,9	30,9	38,9	42,0	36,2
% PDI Doctor	54,0	53,4	54,5	58,9	59,7	58,1
% PDI Extranjero	6,6	7,0	6,3	6,6	6,7	6,5
Edad media	47,1	46,3	47,9	45,7	44,2	47,1

El 60,4% del personal docente universitario es **permanente**¹, el 53,4% en centros propios de universidades públicas y aumenta hasta el 86,6% en universidades privadas, sin embargo, el porcentaje

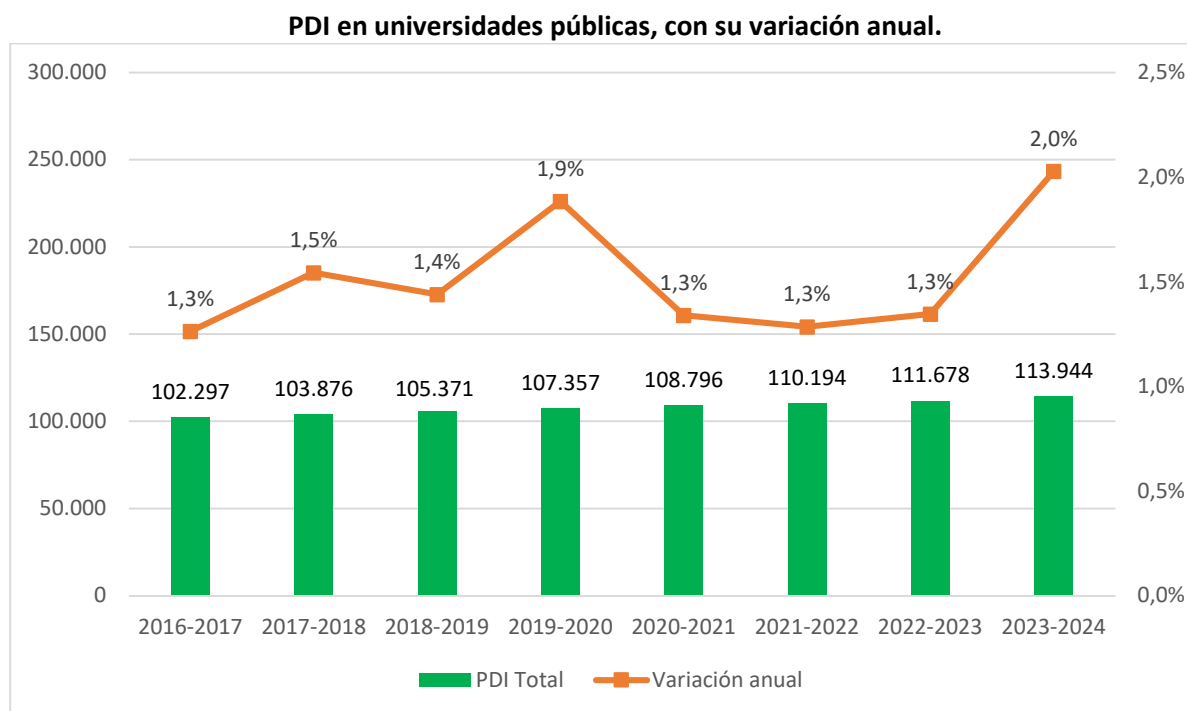
1. ETC: Equivalente a tiempo completo

2. PDI permanente: porcentaje del personal docente e investigador que forma parte de la plantilla permanente de la universidad, entendiéndose como tal al funcionario de carrera y al profesorado con contrato fijo o indefinido.

de contratos a tiempo completo es significativamente más bajo en las universidades privadas y en los centros adscritos de públicas que en centros propios de las universidades públicas, un 38,9% en privadas, un 34,1 en centros adscritos y un 62,4% en las públicas. Indicadores que, junto a otros reflejados en la tabla anterior, demuestran las dos realidades que cohabitan en el sistema universitario español, en función de la titularidad de la universidad, en cuanto al profesorado. Por una parte, los centros propios de universidades públicas y, por otra, sus centros adscritos junto a las universidades privadas.

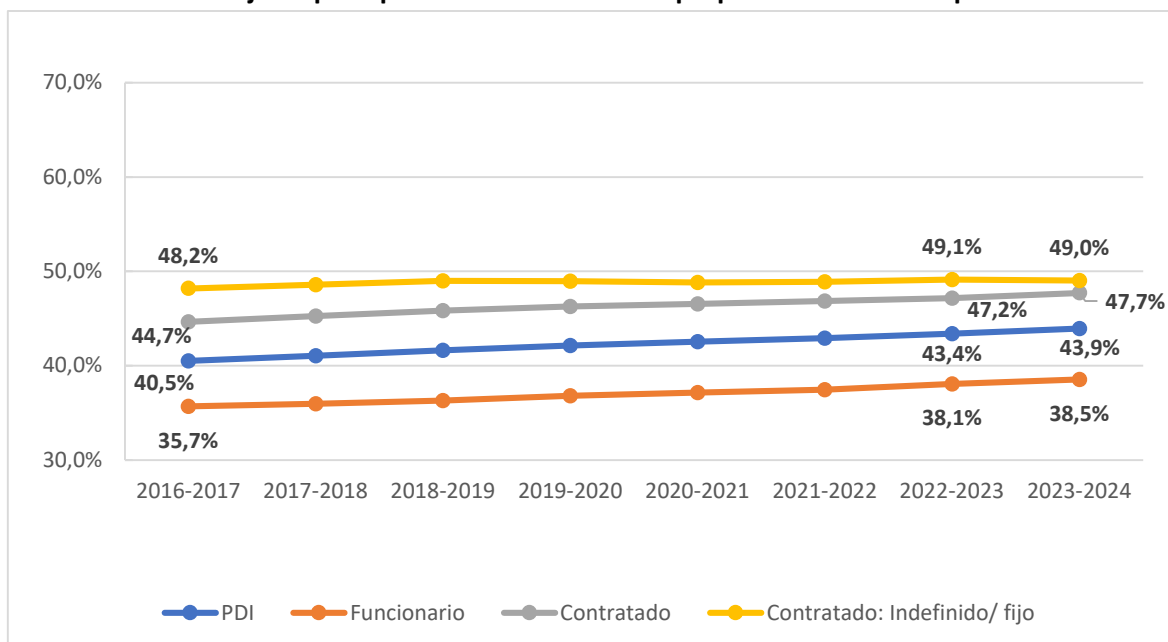
En cuanto a la edad media, ésta se sitúa en 49,5 años, siendo en las mujeres cerca de 3 años menor que la de los hombres.

Se observa, según se desprende de la gráfica siguiente, para el caso particular de las **universidades públicas**, un crecimiento continuo con subidas anuales que oscilan entre el 1,3% y el 2% para este último curso, aumentando la plantilla en más de 2.000 personas en el último año.



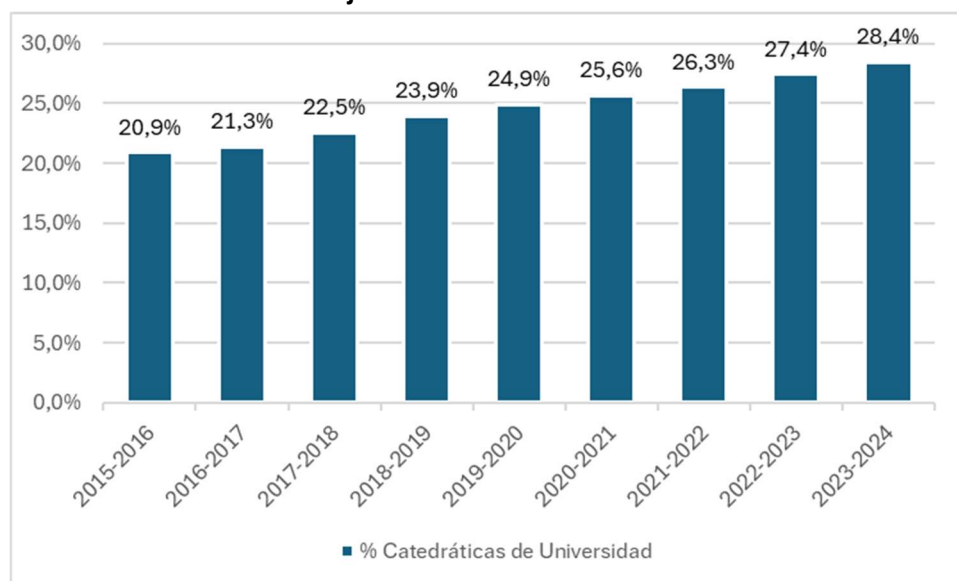
Centrándonos ahora en los **centros propios de universidades públicas**. Se observa un aumento sostenido en el tiempo en la proporción de mujeres sobre el total de PDI, en todos los tipos de contrato, aumentando en tres puntos porcentuales en los últimos ocho años y convergiendo a la paridad en el caso de contratos indefinidos.

% PDI Mujeres por tipo de contrato. Centros propios Universidades públicas.



En cuanto al **funcionario docente**, su edad media es de 55,9 años, siendo para los catedráticos de 58,9 años. El 38,5% del personal funcionario son mujeres, situándose esta cifra en 28,4% para las catedráticas de universidad, apreciándose una tendencia positiva pero lenta en esta categoría.

% PDI Mujeres Catedráticas de Universidad



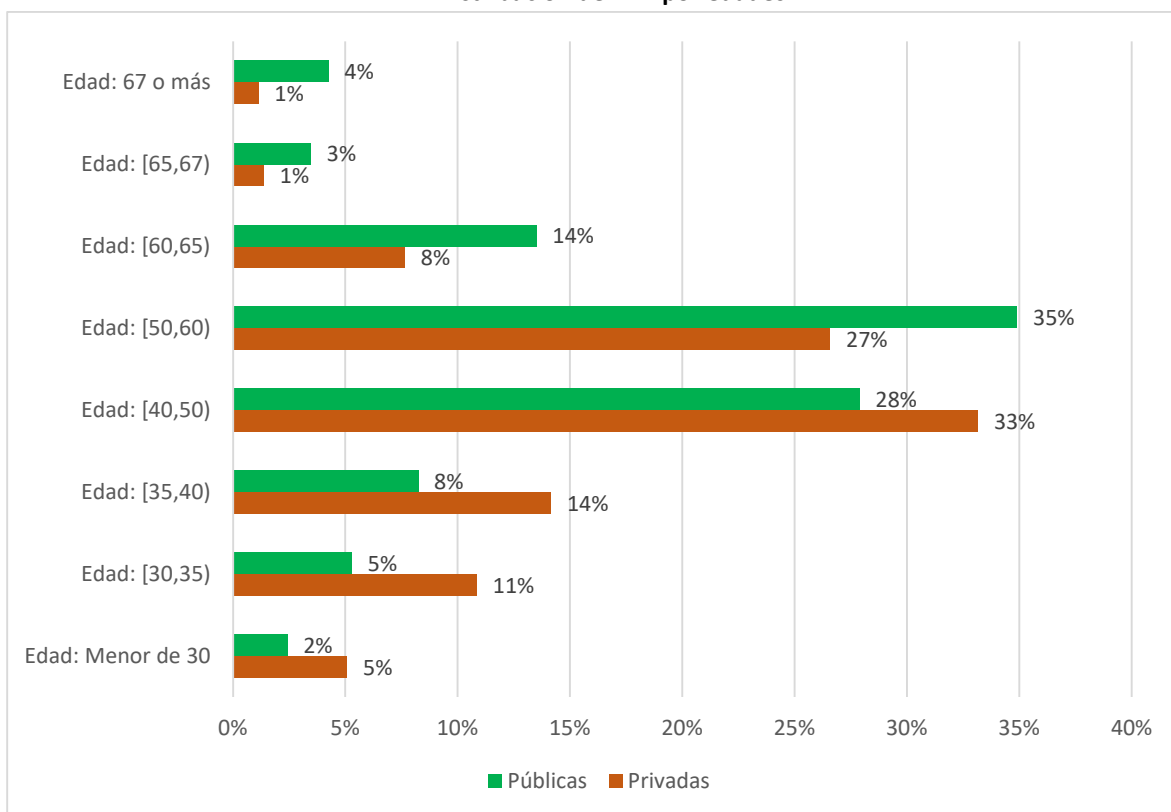
Otro aspecto reseñable que afecta al Sistema Universitario Español es el **porcentaje de plantilla joven** (con edad <35 años) y su **porcentaje de plantilla en proceso de jubilación** (60-66).

	Edad media	Plantilla joven	% Plantilla joven	Plantilla en proceso de jubilación	% Plantilla en proceso de jubilación
SUE	49,5	13.536	9,5	21.553	15,2
U. Pública	50,4	9.081	8	19.029	16,7
U. Privada	45,7	4.451	15,9	2.523	9

Por CCAA, las que tienen mayor porcentaje de plantilla joven son La Rioja, País Vasco y Cataluña y las que menos Canarias, Cantabria y la UNED.

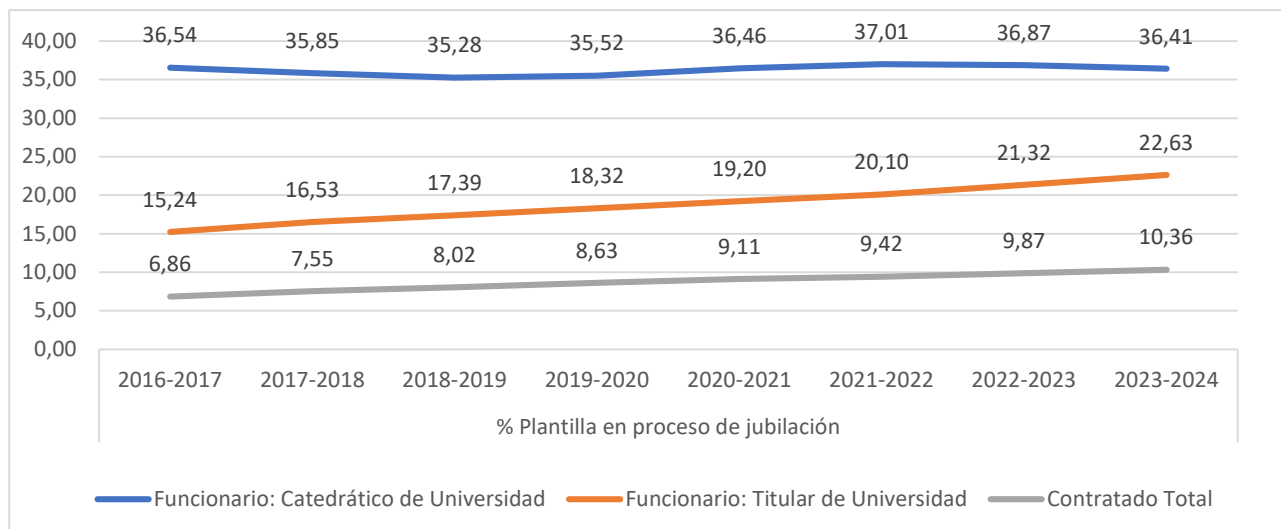
Se observa, comparando las distribuciones por edad, que las universidades privadas tienen **más proporción de personal hasta los 50 años**, a partir de esa edad la proporción es mayor en las universidades públicas.

Distribución del PDI por edades



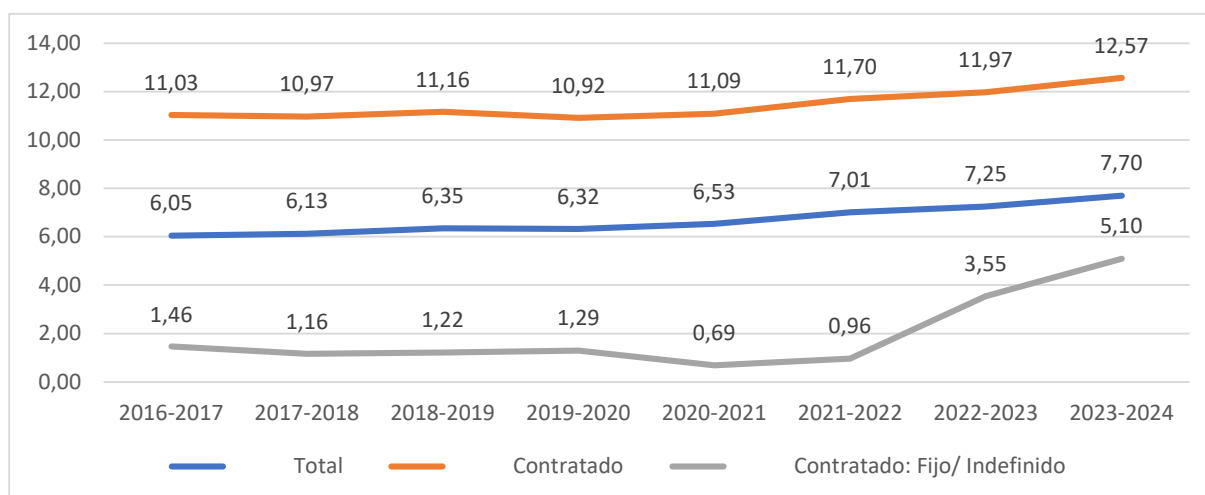
Inciendiendo en el problema estructural del envejecimiento de la plantilla, **en centros propios de universidades públicas**, medido con el indicador **% de Plantilla en proceso de jubilación**, se siguen observando señales de envejecimiento, con leves subidas respecto al curso anterior. El porcentaje de Plantilla en proceso de jubilación llega al 36,4% en el caso de catedráticos de universidad

Evolución % Plantilla en proceso de jubilación en centros propios de u. públicas.



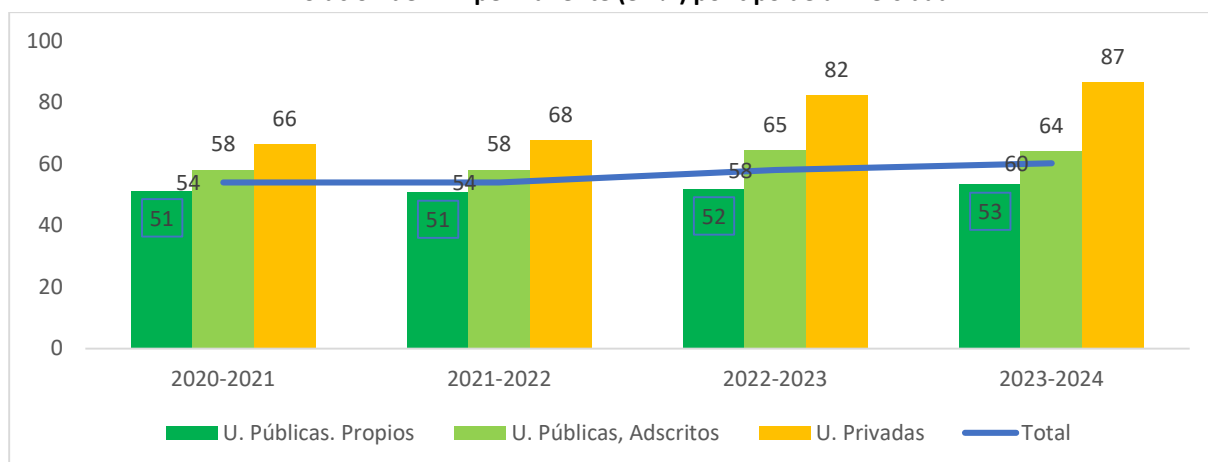
Cabe destacar un esfuerzo dentro del sistema universitario público, en lo referido a la **contratación y acceso de PDI joven (<35)**, observándose una leve pero sostenida subida, siendo ésta más fuerte en los dos últimos cursos en el **peso de jóvenes PDI indefinidos sobre el total de indefinidos**, llegando en el curso 2023-2024 al 5,1%. Multiplicando por cinco el porcentaje respecto a cursos anteriores o iguales a 2021-2022.

% Plantilla joven <35 en centros propios de universidades públicas



Y siguiendo con el indicador de **PDI permanente**, para en el sistema universitario en su conjunto, se confirma que cobra especial relevancia en las universidades privadas y la tendencia al alza en las públicas, subiendo en casi dos puntos en sus centros propios.

Evolución del PDI permanente (en %) por tipo de universidad



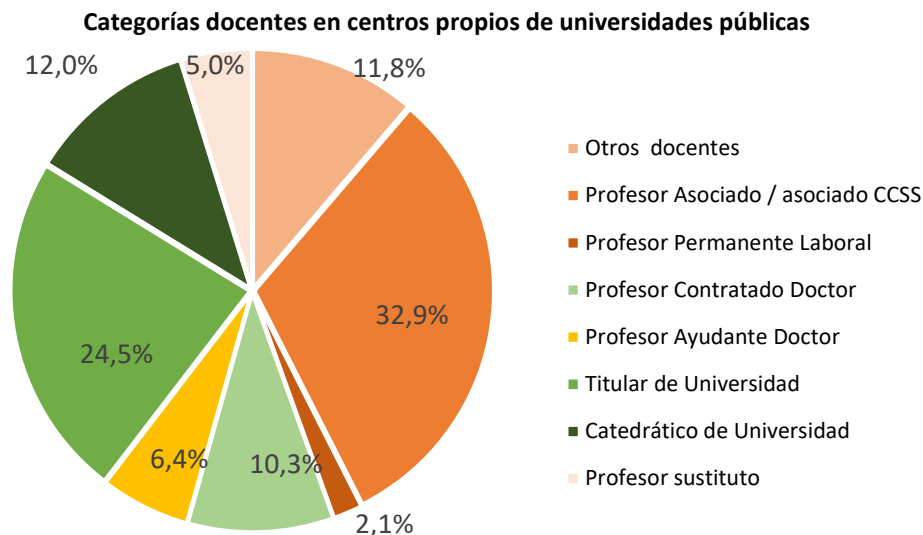
Desglosando, por las **principales categorías** de funcionario y contratado, su personal permanente para el caso de centros propios de universidades públicas, obtenemos la siguiente tabla:

	PDI Total	% PDI Permanente
Total	108.219	53,4
Funcionario Total	41.617	99,6
Funcionario: Catedrático de Universidad	12.999	100,0
Funcionario: Titular de Universidad	26.563	99,5
Funcionario: Catedrático de Escuela Universitaria	389	100,0
Funcionario: Titular de Escuela Universitaria	1.587	98,0
Contratado Total	65.724	24,7
Contratado: Profesor Permanente Laboral Catedrático	432	95,6
Contratado: Profesor Permanente Laboral Titular	1.806	99,3
Contratado: Profesor Ayudante Doctor	6.890	3,6
Contratado: Profesor Contratado Doctor	11.178	93,5
Contratado: Profesor Asociado	24.687	6,6
Contratado: Profesor Asociado C.C.Salud	10.877	3,1
Contratado: Profesor Colaborador	1.166	91,7
Contratado: Profesor Sustituto	5.440	0,7
Contratado: Profesor Lector	1.133	0,5
Contratado: Profesor Visitante	675	21,8

Se observa que, para el caso de personal **funcionario**, el porcentaje de no permanentes se refiere a los funcionarios interinos, siendo el resto, por definición, personal permanente y para el caso de los **contratados** existen dos bloques claramente diferenciados, por una parte los que presentan una alta tasa de contratos permanentes, como son las nuevas categorías de Personal Permanente Laboral, Profesor Contratado Doctor y Profesor Colaborador, con porcentajes superiores al 90%, y otro bloque que conforman las categorías con contratos mucho más temporales como son los asociados,

ayudantes doctores o asociados Ciencias de la Salud con tasas entre el 3 y el 6%, y los sustitutos y lectores con alta temporalidad, por debajo del 1%. Caso aparte para los profesores visitantes con contratos algo más permanentes que se encuentran en la media de los contratados.

La distribución del número de efectivos en estas categorías anteriormente reseñadas, indica que **el profesorado asociado y el asociado de Ciencias de la Salud** representan casi un tercio del total, con un 32,9%. Por su parte, los profesores **titulares de universidad** constituyen el 24,5%, lo que significa que estas tres categorías agrupan a más de la mitad del PDI de las universidades públicas. El resto de las categorías se sitúa por debajo del 12%, destacando los **catedráticos de universidad** (12%) y los **profesores contratados doctores** (10,3%). También es notable el aumento de los profesores sustitutos, que alcanzan el 5%.



Así mismo, la **distribución del PDI por categorías en las universidades privadas** tiene ciertas particularidades:

La mayor presencia de PDI en universidades privadas se da en facultades y escuelas superiores, representando un 87%. Dentro estas, la categoría mayoritaria es la de Nivel IV Profesor asociado, que representa un 33% del total, estructura muy similar a la de los profesores asociados en centros propios de universidades públicas, que también representan a casi 1 de cada 3 docentes.

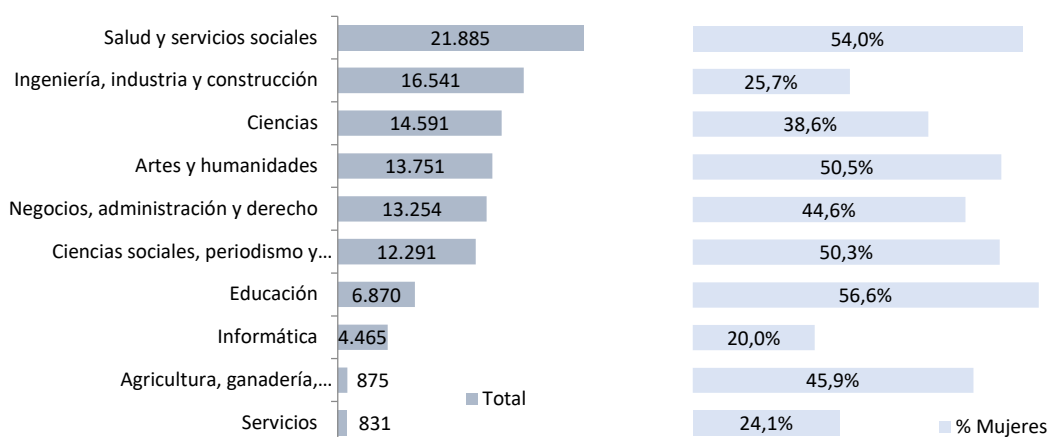
Categorías en universidades privadas	Porcentaje PDI
Facultades y Escuelas Superiores	87%
Nivel I. Profesor Director, Ordinario y Catedrático	4%
Nivel II. Profesor Agregado y Titular	7%
Nivel III. Profesor Adjunto, Contratado Doctor y Ayudante Doctor	22%
Nivel IV. Profesor Asociado	33%
Nivel V y VI. Profesor Ayudante, Auxiliar o Colaborador	21%
Escuelas Universitarias y Otras Enseñanzas	9%
Nivel I. Profesor Agregado y Titular	4%
Nivel II. Profesor Adjunto y Contratado Doctor	1%
Nivel III y Nivel IV. Profesor Asociado, Ayudante, Auxiliar y Colaborador	3%
Otro personal docente	4%

Los cambios normativos derivados de la entrada en vigor de la **LOSU** en abril de 2024, junto con la implantación definitiva de *la Ley de Ciencia e Innovación*, han generado transformaciones en el SUE, especialmente en los centros propios de universidades públicas. Estos cambios se reflejan en los resultados estadísticos, destacando los siguientes aspectos:

1. Aparecen **tres nuevas categorías de PDI: Profesor permanente laboral (PPL) titular, Profesor permanente laboral (PPL) catedrático y profesor distinguido**. Los PPL representan alrededor del 2% del total de plantilla de PDI y su tendencia se prevé alcista en los próximos cursos, dado que es la figura que sustituirá a otras como Profesor Contratado Doctor y Profesor Colaborador indefinido doctor, así como la continuación natural del Profesor Ayudante Doctor, junto con los Titulares de Universidad. Como se observa en el esquema proporcionado en la metodología.
2. La figura del **profesor asociado**. A partir de la entrada en vigor de la LOSU, sus contratos serán indefinidos y a tiempo parcial. Se observa una disminución en 2.075 profesores asociados respecto al curso pasado. Esta disminución podría estar influenciada, en parte, por esos nuevos requisitos impuestos, que desmotivarían su contratación, así como la promoción o acceso a otras categorías, siempre y cuando se cumplan ciertos criterios recogidos en la ley. Se observa, paralelo a esa disminución, el incremento en 1.453 **profesores sustitutos** y 567 ayudantes doctores respecto al curso anterior.
3. **PPL titulares y catedráticos** crecen en 2.238, esas nuevas figuras se nutren, entre otros factores, de otras a extinguir como son las de profesor contratado doctor y profesor colaborador indefinido doctor que disminuyen en 1.335 y 111 respectivamente, figuras académicas que, según LOSU se irán integrando en estos nuevos cuerpos.
4. Comentar, finalmente, el caso de los cuerpos docentes universitarios a extinguir, **Catedrático de EU y Titular de EU**, que disminuyen en 52 y 260 respectivamente, caídas acusadas que, entre otros factores, como pueden ser la jubilación u otros factores exógenos, puede estar también motivada por la nueva ley y la promoción a otras categorías funcionariales o laborales.

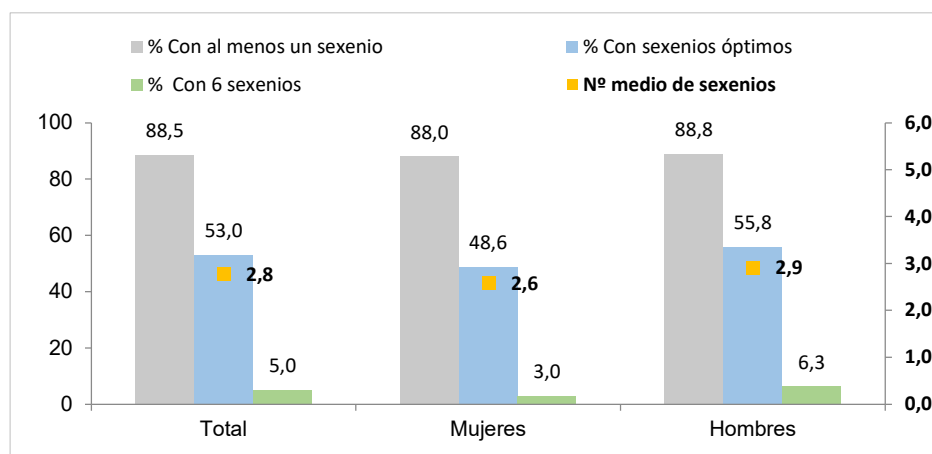
Por otra parte, se mantiene una estructura muy estable respecto al curso anterior, en lo que se refiere a los **ámbitos de estudio**, el mayor número de docentes se encuentra en Salud y servicios sociales con 21.885 (20,2%), a gran distancia de Ingeniería, industria y construcción (16.541; 15,3%) y Ciencias (14.591; 13,5%). Por **sexo**, la mayor proporción de mujeres se encuentra en Educación (56,6%) y en Salud y servicios sociales (54%). Contrariamente, existen más docentes hombres en Informática (80%), Servicios (75,9%) e Ingeniería, industria y construcción (74,3%).

PDI por ámbitos de estudio en centros propios de universidades públicas



En cuanto a los **méritos a la investigación del funcionario de carrera**, el 88,5% tiene al menos un sexenio, el 5% ha alcanzado el cupo máximo de sexenios remunerados (6 sexenios) y el 53% dispone de los sexenios óptimos². En el caso de los **catedráticos**: el 99,5% dispone de al menos un sexenio, el 72,2% ha alcanzado los sexenios óptimos y el 15,3% ha alcanzado 6 sexenios. Por **sexo**, el 55,8% de los hombres han alcanzado los sexenios óptimos frente al 48,6% de las mujeres. Respecto al porcentaje con 6 sexenios, se sitúa en el 3% para la población femenina y en el 6,3% para la masculina.

Sexenios del funcionario de carrera



² Sexenios óptimos: mayor número de sexenios posibles tomando como inicio del periodo de investigación el año de lectura de tesis.

Personal técnico, de gestión y de administración y servicios¹

El Personal técnico, de gestión y de administración y servicios (PTGAS) en el curso 2023-2024 alcanza la cifra de 70.000 (un 3,1% más que en el curso anterior), de las cuales 56.124 (80,2%) pertenecen a universidades públicas y 13.876 (19,8%) a universidades privadas. El 94,18% tienen dedicación a tiempo completo y el 76,5% son permanentes. Su edad media es de 49,7 años y el 62,4% son mujeres. El PTGAS perteneciente a **universidades privadas** constituye una plantilla más joven, con una edad media de entre 8 y 9 años inferior a la de las públicas y un porcentaje del 27,8% de personal menor de 35 años frente al 5,3% de las universidades públicas. En ambos casos, ha habido un aumento en ese indicador respecto al curso anterior. El porcentaje de trabajadores permanentes en las universidades privadas sigue aumentando, situándose en el 93,9%, una proporción muy superior a la de las universidades públicas, que se sitúa en el 72,2%, en ambos casos, se trata de una subida sostenida respecto al curso anterior. También se observa un mayor índice de trabajadores extranjeros (6,6%) en privadas que en públicas (1%).

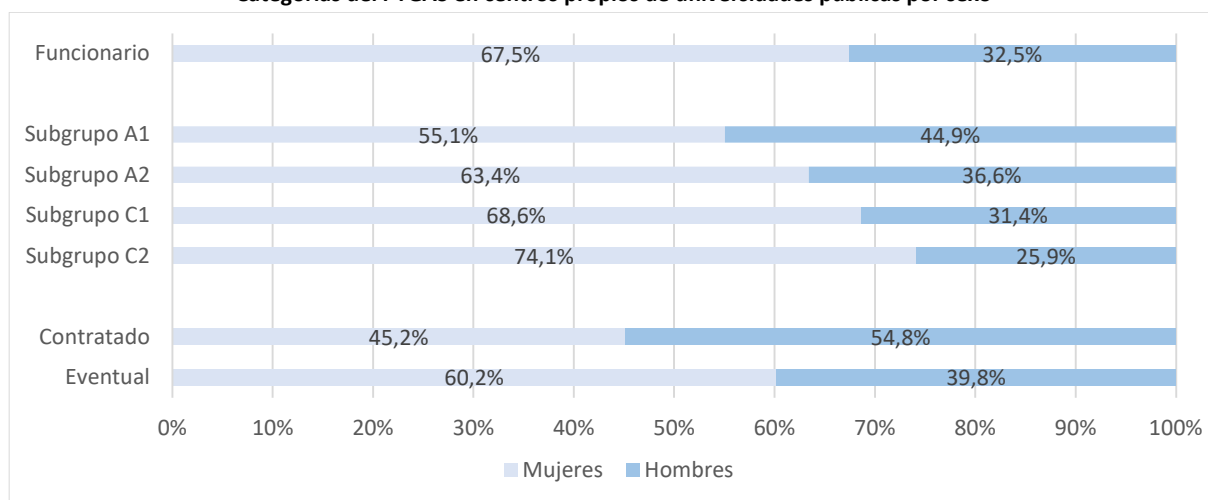
Perfil del personal técnico, de gestión y de administración y servicios (PTGAS)

	Total			U. Públicas			U. Privadas		
	Ambos sexos	Mujeres	Hombres	Ambos sexos	Mujeres	Hombres	Ambos sexos	Mujeres	Hombres
PAS Total	70.000	43.688	26.312	56.124	34.129	21.995	13.876	9.559	4.317
PAS en ETC [1]	68.472,4	42.793,9	25.678,5	55.297,7	33.723,8	21.573,9	13.174,8	9.070,1	4.104,7
PAS Funcionario	37.231	25.114	12.117	37.231	25.114	12.117	-	-	-
% PAS Permanente	76,5	76,1	77,3	72,2	71,1	73,9	93,9	93,6	94,6
% PAS Extranjero	2,1	2,3	1,8	1,0	1,0	0,9	6,6	6,8	6,3
Edad media	49,7	49,5	50,0	51,6	51,6	51,5	42,1	42,1	42,3
% Plantilla joven [2]	9,7	9,8	9,6	5,3	4,8	5,9	27,8	27,6	28,5
% Plantilla en proceso de jubilación [3]	16,5	15,9	17,5	19,3	19,1	19,6	5,2	4,5	6,6

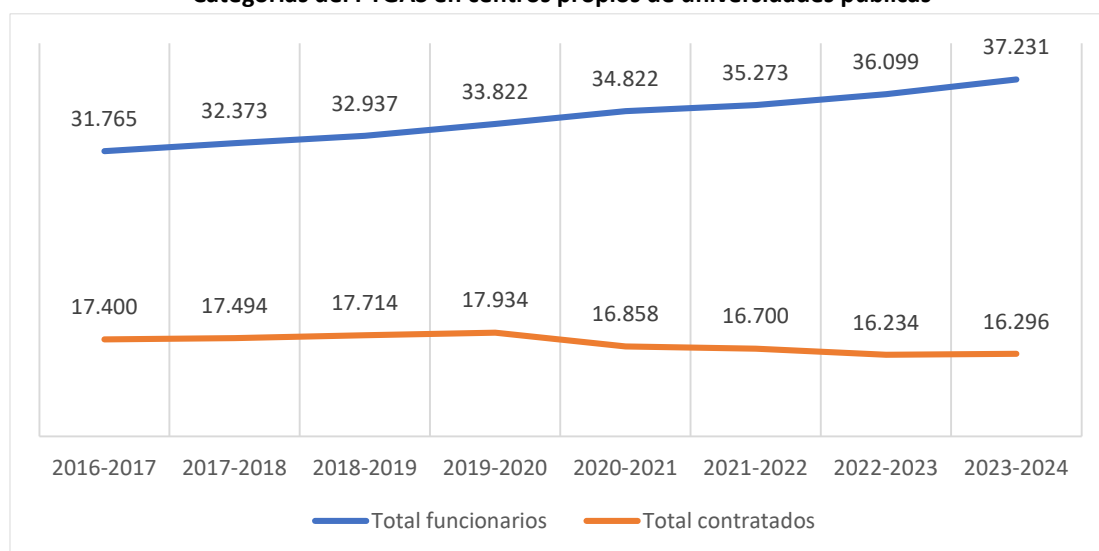
En **centros propios de universidades públicas** el 69,1% del PTGAS es funcionario, del cual el 67,5% son mujeres. Respecto al **PTGAS contratado**, la población femenina desciende al 45,2%. Al mismo tiempo, la tendencia de los últimos años muestra un incremento sostenido en el número de funcionarios desde el curso 2016-2017, un 17,2% más y, por el contrario, un descenso del número de contratados desde el curso 2019-2020, un 9,1% menos. Los trabajadores eventuales representan un número muy reducido: 362 casos, equivalentes al 0,7%.

¹ Así se denomina en la LOSU al antiguo Personal de Administración y Servicios (PAS).

Categorías del PTGAS en centros propios de universidades públicas por sexo

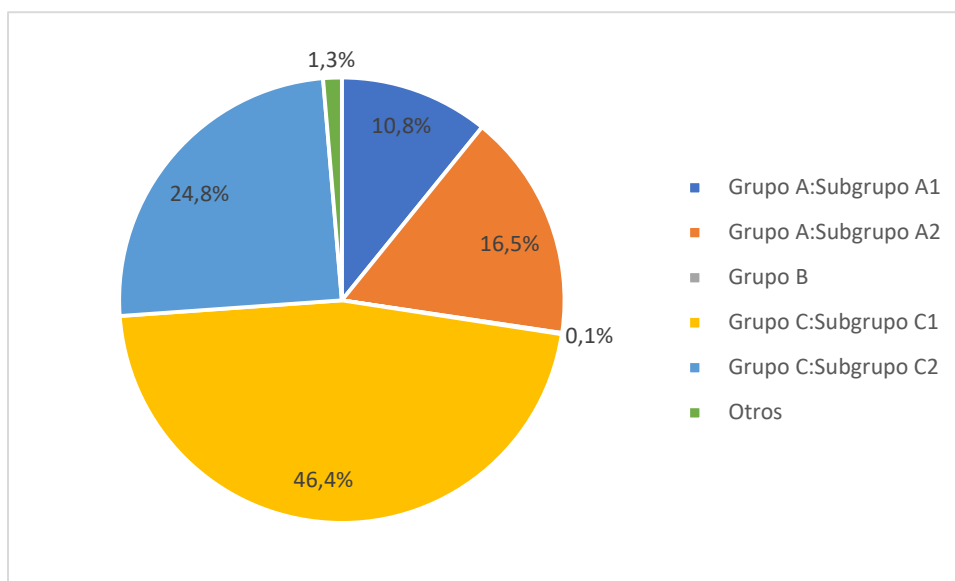


Categorías del PTGAS en centros propios de universidades públicas



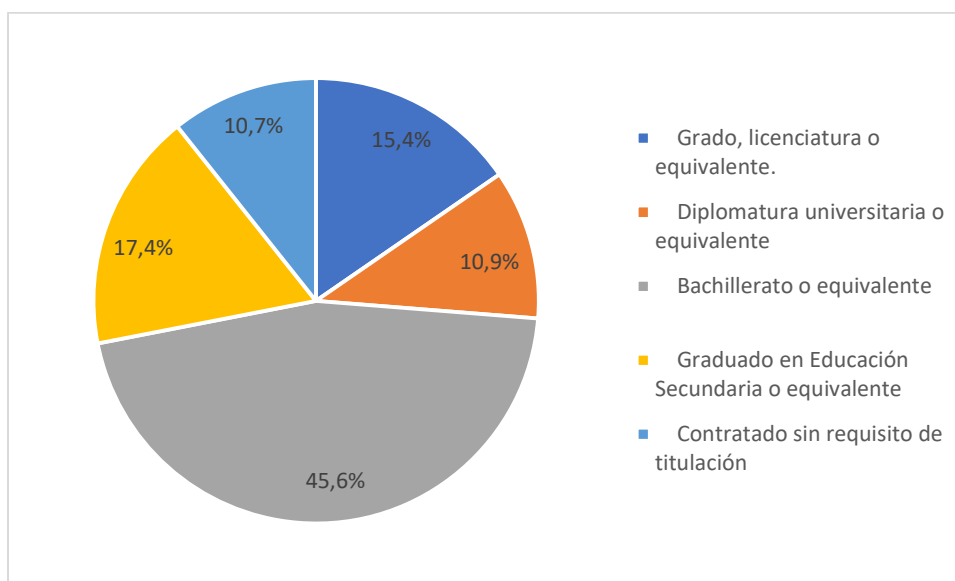
En cuanto a la **distribución de las categorías del personal funcionario** se observa que la mayor cantidad de funcionarios son del Subgrupo C2, seguidos por los del subgrupo A1, estos últimos suponen el mayor incremento porcentual respecto al año anterior de un 4,8%.

Distribución del personal PTGAS funcionario en centros propios de universidades públicas.



En cuanto al **personal contratado en universidades públicas y centros propios**, la mayor parte son contratados con bachillerato o equivalente como titulación exigida, y el mayor incremento porcentual respecto al año anterior corresponde a Grado, licenciatura o equivalente, con un 2,9%, siendo en el resto un incremento residual o nulo. y su distribución es la siguiente:

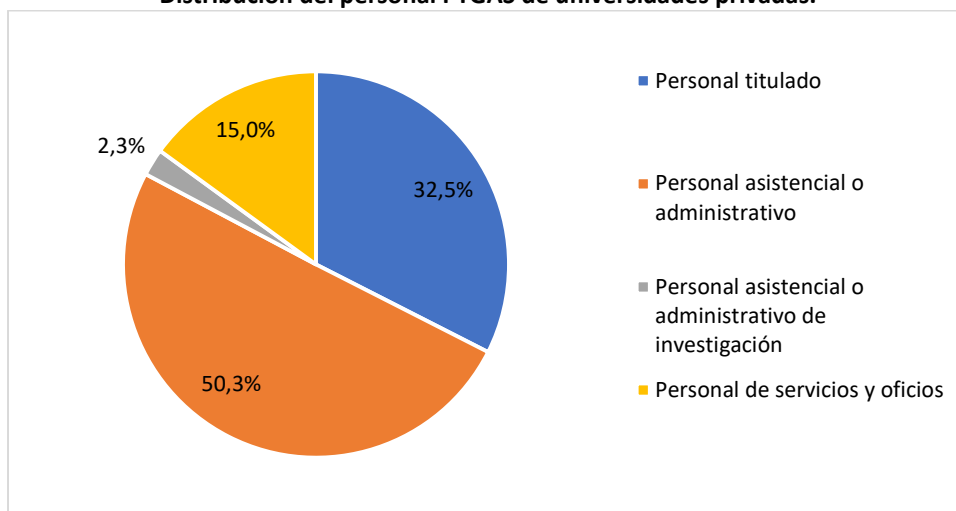
Distribución del personal PTGAS contratado en centros propios de universidades públicas.



Finalmente, es necesario reseñar para el caso de las **universidades privadas**, la distribución muestra que la mayor categoría corresponde a Personal asistencial o administrativo con algo más de un 50%

de los PTGAS, y que se experimentan fuertes subidas tanto en personal titulado, 9,2%, como el personal asistencial o administrativo, 10,3% respecto al curso anterior.

Distribución del personal PTGAS de universidades privadas.



Personal empleado investigador

El **personal empleado investigador (PEI)** es el contratado por las universidades para llevar a cabo actividad investigadora. En el curso 2023-2024 integraron a 24.382 trabajadores, un 4% más que en el curso anterior y, de ellos, el 92,4% está adscrito a universidades públicas.

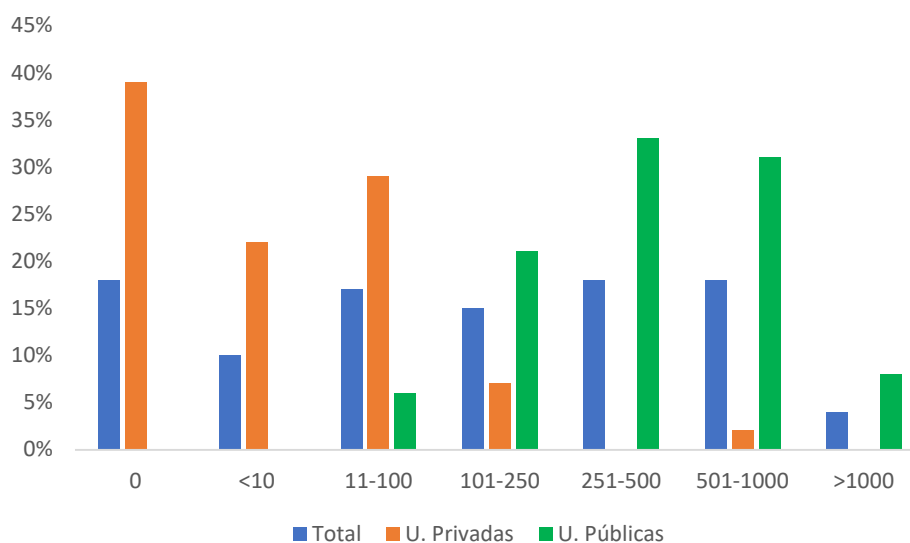
Por **programas de investigador**, la subida respecto al curso anterior más importante, se produce en los postdoctorales de Ramón y Cajal y los del art. 60 y grupos de investigación con un 32% y un 20% respectivamente. Por el contrario, la bajada más acusada corresponde a los predoctorales de FPU y postdoctorales Juan de la Cierva con un 18% y un 6% respectivamente de caída.

El personal empleado investigador está presente en el 100% de las universidades públicas, mientras que en las universidades privadas, el porcentaje de instituciones con este tipo de personal ronda el 60%. **El tamaño de la plantilla** de este personal en las universidades es muy heterogéneo, rondado desde universidades privadas con plantillas inferiores a 10 personas, hasta más de 1000 investigadores que poseen algunas universidades públicas. Se produce un reparto equitativo en diferentes tramos de plantilla. Siendo el **tamaño medio** para el total de universidades de 274 y su **tamaño mediano** de 150. Sigue existiendo un fuerte desequilibrio en este tipo de personal en función del tipo de universidad. Aunque el **crecimiento de este personal** en las privadas este curso ha sido de casi un 15% respecto al curso anterior. Esto no mitiga que el tamaño medio de las públicas multiplique por 10 al de las privadas, siendo el valor mediano considerablemente más elevado en públicas que en privadas.

Distribución del tamaño de plantilla del PEI por tipo de universidad. Curso 2023-2024

Número de PEI	SUE	% U. Privadas	U. Públicas
0	18%	39%	
<10	10%	22%	
11-100	17%	29%	6%
101-250	15%	7%	21%
251-500	18%		33%
501-1000	18%	2%	31%
>1000	4%		8%
Tamaño medio	274	45	470
Tamaño mediano	150	6	391

Distribución del tamaño de plantilla, por total de universidades y tipo de universidad.



El 71,9% del personal empleado investigador es menor de 35 años, el 46,9% son mujeres y el 63,6% procede de convocatorias públicas competitivas. En estas últimas, el 68,3% corresponden a convocatorias predoctorales en donde la presencia de la mujer es del 47,6%.

Perfil del personal empleado investigador (PEI)

	Total	Distribución	% Mujeres	% Plantilla menor de 35 años
PEI Total	24.382	100,0%	46,9%	71,9%
PEI de convocatorias públicas competitivas	15.496	63,6%	47,6%	74,2%
PEI del artículo 60, a grupos de investigación	7.978	32,7%	45,8%	69,4%
Otros investigadores contratados	908	3,7%	44,9%	53,4%

Personal de investigación

El personal de investigación es todo aquel que participa en actividades relacionadas con la investigación y se compone de personal investigador (que a su vez se compone de PDI con tareas de investigación y personal empleado investigador) y de personal técnico de apoyo, ya sea de apoyo a la investigación como de apoyo en la gestión y administración de tareas investigadoras.

En el curso 2023-2024, el 45,6% de la plantilla de las universidades efectúa alguna actividad relacionada con la investigación, lo que supone un total de 111.711 efectivos. De ellos, el 45% son mujeres y el 67% es personal docente.

En las **universidades públicas** se sitúa mayoritariamente el personal de investigación universitario con un 88,1% del total.

Casi uno de cada 2 miembros del personal en universidades públicas participa en investigación, descendiendo esa proporción al 30% en el caso de las universidades privadas.

En cuanto al **personal docente de universidades públicas**, el 56,7% realiza actividades investigadoras. Esta cifra desciende al 36,7% en las **universidades privadas**.

Entre el **personal docente funcionario**, un 97,1% realiza investigación y el 38,6% son mujeres.

Del **PDI contratado en las universidades**, el 34,7 % realiza investigación.

Perfil del Personal de Investigación (PI)

	Total Univ.			Univ. Públicas			Univ. Privadas		
	Total	Proporción de PI	% Mujeres	Total	Proporción de PI	% Mujeres	Total	Proporción de PI	% Mujeres
PI Total	111.711	45,6%	45,0%	98.456	49,0%	44,4%	13.255	30,0%	49,5%
PDI con actividad investigadora	74.850	52,8%	43,4%	64.600	56,7%	42,7%	10.250	36,7%	47,8%
Funcionarios	40.402	97,1%	38,6%	40.402	97,1%	38,6%	-	-	-
Contratados	34.448	34,7%	49,0%	24.198	33,9%	49,6%	10.250	36,7%	47,8%
Personal Empleado Investigador	24.382	100,0%	46,9%	22.537	100,0%	46,7%	1.845	100,0%	48,8%
Personal Técnico de Apoyo	8.933	100,0%	48,4%	8.417	100,0%	47,5%	516	100,0%	63,4%
PAS de apoyo a la investigación	3.546	5,1%	56,7%	2.902	5,2%	54,4%	644	4,6%	66,9%